

# Hämeenkyrö Äkönmaa – Pentinmaa maakaapelointihankeen tiettyjen maastonkohtien arkeologinen inventointi 2020



Johanna Rahtola  
Timo Jussila



Tilaja: Elenia Oy

## Sisältö

|   |          |
|---|----------|
| <b>Perustiedot</b> .....                      | <b>2</b> |
| <b>Yleiskartta</b> .....                      | <b>3</b> |
| <b>Inventointi</b> .....                      | <b>4</b> |
| 1 Äkönmaa, Myllyjoki, myllynpaikka .....      | 4        |
| 2 Kiviojanmaa, Alainenjärven lasku-uoma ..... | 7        |
| 3 Pentinmaa, vanha kyläraja .....             | 11       |
| Tulos .....                                   | 13       |
| Lähteet .....                                 | 13       |

*Kansikuva:* Rökkakoskenjokeen laskevan Myllyjoen uoma Saarikosken talon lounaispuolella.

## Perustiedot

*Alue:* Pirkanmaan maakuntamuseon osoittamat kolme paikkaa Hämeenkyrön itäosassa, Äkönmaan, Kiviojanmaan ja Pentinmaan alueilla.

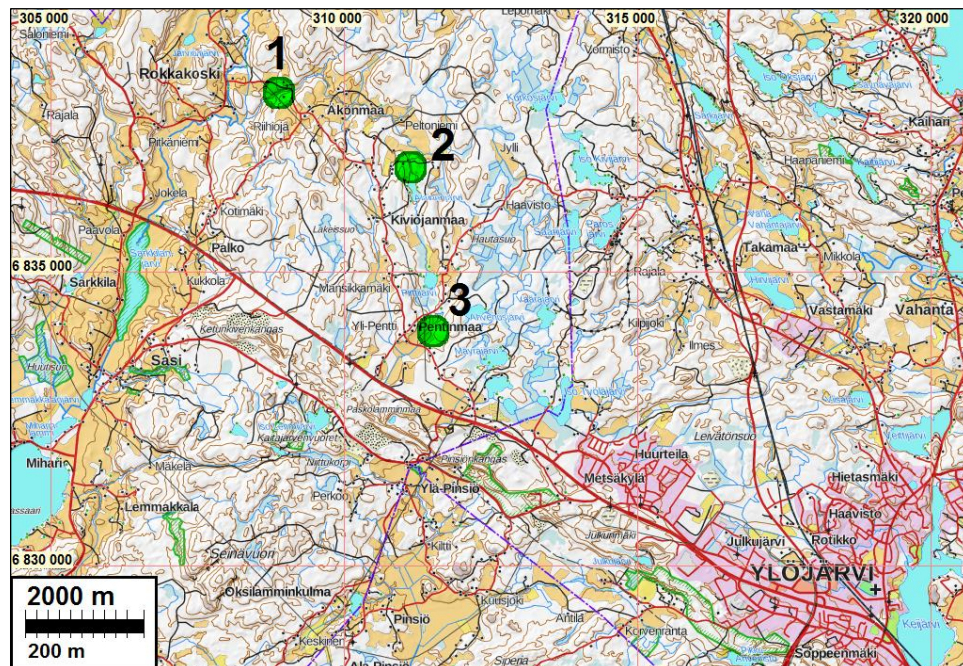
*Tarkoitus:* Selvittää sijaitseeko Pirkanmaan maakuntamuseon lausunnossa esittämissä kolmessa eri paikassa kiinteitä muinaisjäännöksiä tai muita, suojeltavaksi katsottavia arkeologisia jäännöksiä..

*Työaika:* Maastotyö 20.4.2020

*Tilaja:* Elenia Oy

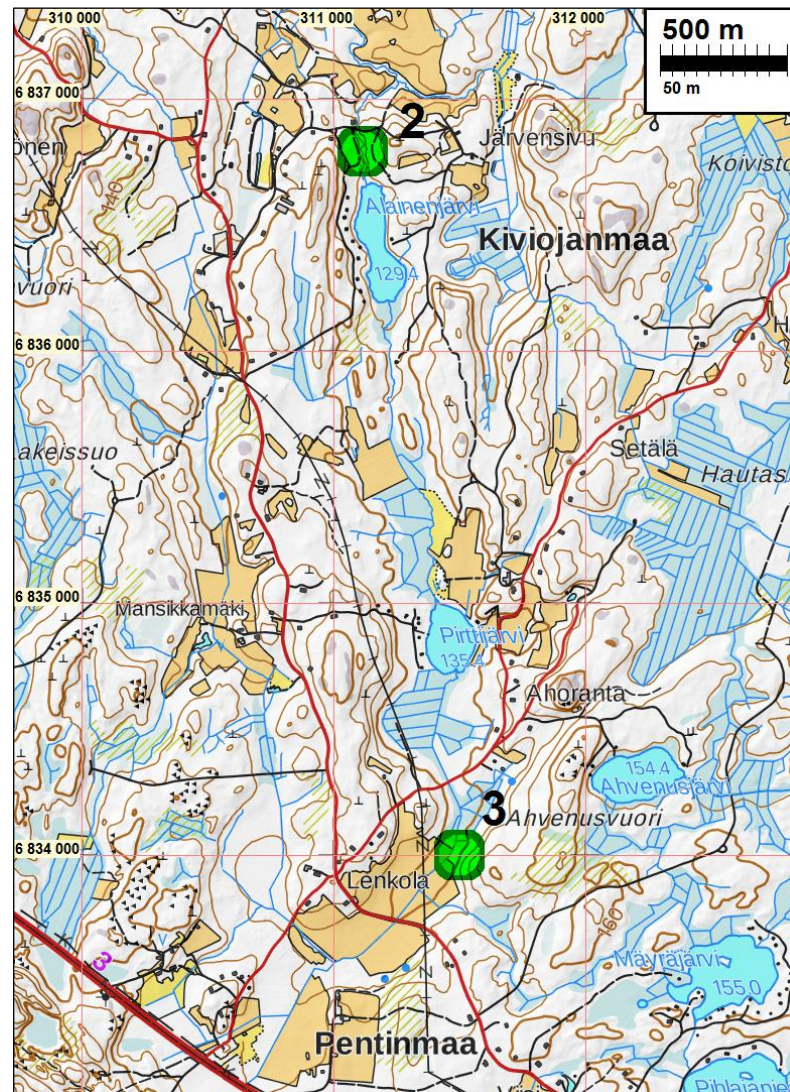
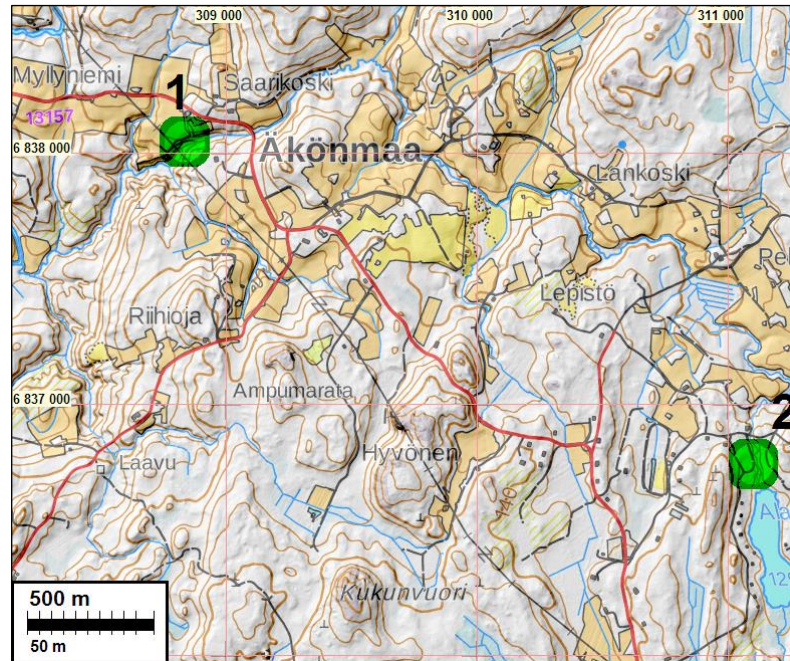
*Tekijät:* Mikroliitti Oy, Timo Jussila (arkistotyö, osin raportti) ja Johanna Rahtola (maastotyö ja osin raportti)

*Tulokset* tarkastetuissa kolmessa eri paikassa ei havaittu muinaisjäännöksiä eikä muitakaan suojeltavaksi arvioitavia jäännöksiä.



*Selityksiä:* Koordinaatit ja kartat ovat ETRS-TM35FIN koordinaatistossa. Kartat ovat Maanmittauslaitoksen maastotietokannasta huhtikuussa 2020, ellei toisin mainittu. Muinaisjäänösrekisteri on tarkastettu 5/2020. Valokuvia ei ole talletettu mihinkään viralliseen arkistoon, eikä niillä ole mitään kokoelmatunusta. Valokuvat ovat digitaalisia ja ne ovat tallessa Mikroliitti Oy:n serverillä



Yleiskartta

Alue 1, mahdollinen myllynpaikka. Alue 2, Alasenjärven lasku-uoman alue, mahdollinen myllynpaikka. 3. Pentinmaan alue, vanha kyläraja ja mahdollisesti rajamerkkejä.

## **Inventointi**

Elenia Oy rakentaa maakaapelia Hämeenkyrön länsiosassa, Pentinmaan-Rokkakosken alueella. Pirkanmaan maakuntamuseo antoi hankkeesta lausunnon 14.04.2020 (104/2020) jossa tarkasteltiin hankkeessa mahdollisesti huomioitavia kohteita. Lausunnossa maakuntamuseo kiinnitti huomiota kolmeen hankealueella sijaitsevaan paikkaan, jossa voisi sijaita vielä havaitsemattomia muinaisjäännöksiä. Museo edellytti näillä paikoilla tehtäväksi arkeologisen inventoinnin, jossa selvitetään onko niillä muinaisjäännöstä tai muuta arkeologista jäännöstä. Nämä paikat olivat (ote lausunnosta):

1. Hankealueen pohjoisosassa, Saarikosken talon lounaispuolella on vanhojen karttojen mukaan sijainnut vesimylly. Vanhojen vesimyllyjen jäännökset sekä niihin liittyvät pato- ja uomarakenteet ovat muinaismuistolain rauhoittamia kiinteitä muinaisjäännöksiä. Mahdollisena muinaisjäännöksenä kohde tulee tarkastaa inventoinnissa ja ottaa huomioon ilmajohtolinjan purkutöissä.
2. Myös Alainenjärvestä pohjoiseen laskevan ojan/puron varrella on 1800-luvulla sijainnut vesimylly.
3. Hankealueen eteläosassa, Pentinmaan kylän koillisosassa on vanhojen karttojen mukaan sijainnut useita Sasin ja Lemmakkalan historiallisten kylien välisiä rajapisteitä. Kaksi niistä on paikannettavissa purettavan ilmajohtolinjan kohdalle tai sen lähelle. Kylien vanhoihin rajalinjoihin liittyviä rajamerkkejä voi koskea muinaismuistolain rauhoitus.

Elenia Oy tilasi kyseisen työn Mikroliitti Oy:ltä. Nämä paikat, lausunnon liitekarttojen mukaisesti, tarkastettiin maastossa. Maastotyön teki Johanna Rahtola 20.4.2020, työn kannalta erinomaisissa olosuhteissa. Arkistotyön teki Timo Jussila.

### **1 Äkönmaa, Myllyjoki, myllynpaikka**

Äkönmaan ja Rokkakosken välillä, Rokkakoskeen idästä laskeva Myllyojan uomaan, Saarikosken talon lounaispuolelle on merkitty mylly v. 1848 peruskartalla ja v. 1905 tiluskartalla. Vuoden 1919 tiluskartalla ei ole myllyrakennusta kuten 1905 kartalla, mutta kyllä sille menevä tie. Vuoden 1955 peruskartalla ei ole myllyä eikä sinne menevää tietäkään.

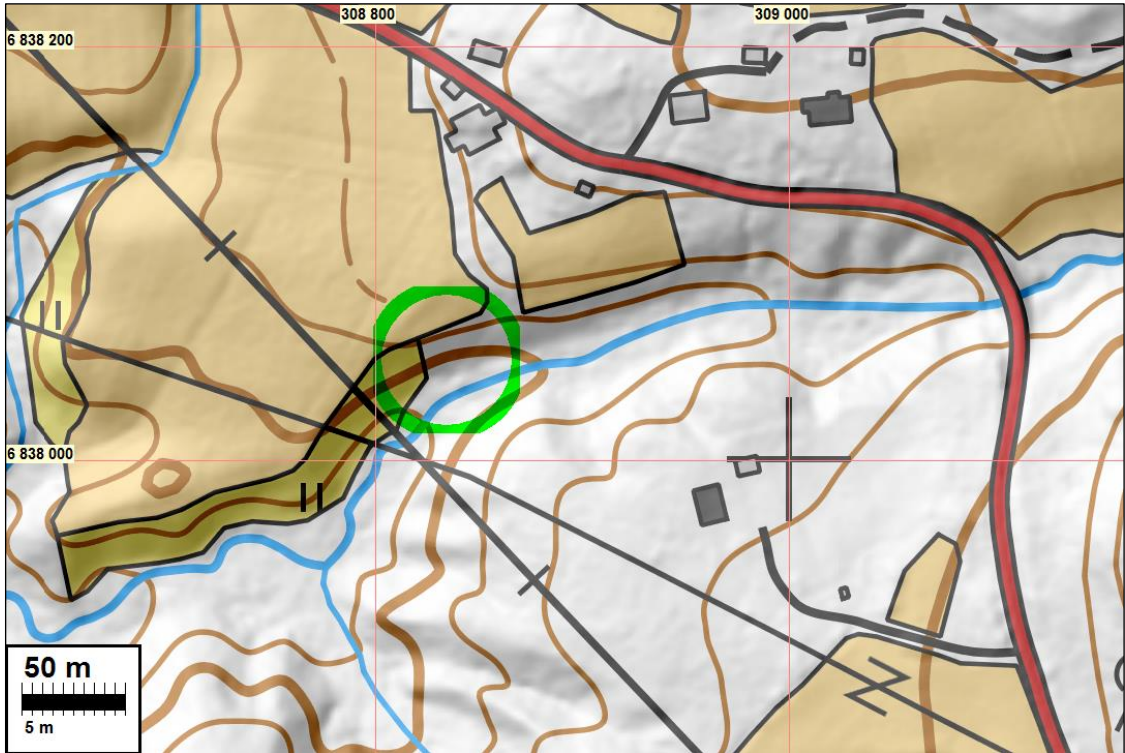
Myllyojan uomaa pitkin menee Mahnalan (eteläpuolella) ja Muotialan (pohjoispuolella) kylien raja. Vuoden 1786 Mahnalan isojakokartalla paikalle ei ole merkitty mitään. Samoin v. 1792 Muotialan kylän isojakokartalle ei uomaan ole myllyä, eikä muutakaan merkitty. Saarikosken talo ei myöskään ole ollut olemassa vielä 1700-luvun lopulla. Taloa ei myöskään ole 1848 pitäjänkartalla, mutta mylly siinä on samalla kohdalla kuin 1905 kartalla.

Mylly on siis Äkönmaan Myllyjojan laitettu v. 1792 jälkeen ja se on hävinnyt varmuudella ennen vuotta 1953 (peruskartan kartoitusvuosi), mahdollisesti jo v. 1919 mennessä, millä kartalla myllyä ei ole mutta on sinne menevä tie. Voidaan sanoa, että kyse on siis 1800 luvun - 1900 luvun alkupuolen myllynpaikasta.

Vanhojen karttojen perusteella paikannettu myllynpaikka myllyn voimalinja-alueen koillispuolella ja voimalinjojen alue tarkastettiin maastossa kattavasti. Puron molemmat reunat kuljettiin, samoin kuin puron laitoja laajemminkin. Purossa ei todettu tunnistettavia, myllytoimintaan liittyviä rakennelmia tai rakenteiden jäänteitä. Puron reunoilla alue on hyvin kivikkoista ja puron varsi vaikutti koko tarkastellulta osuudelta hyvin samanlaiselle kivikkoiselle purouomalle, jossa ei ole sellaisia eroja joita voisi rakenteiksi tunnistaa.

Alueella ei ole jäljellä jäännöksiä, joiden voisi arvella liittyvän vanhaan myllyyn. Joki on pieni ja siinä tuskin on kummoisia rakenteita ollutkaan. Olisiko uomaa sittemmin kunnostettu?

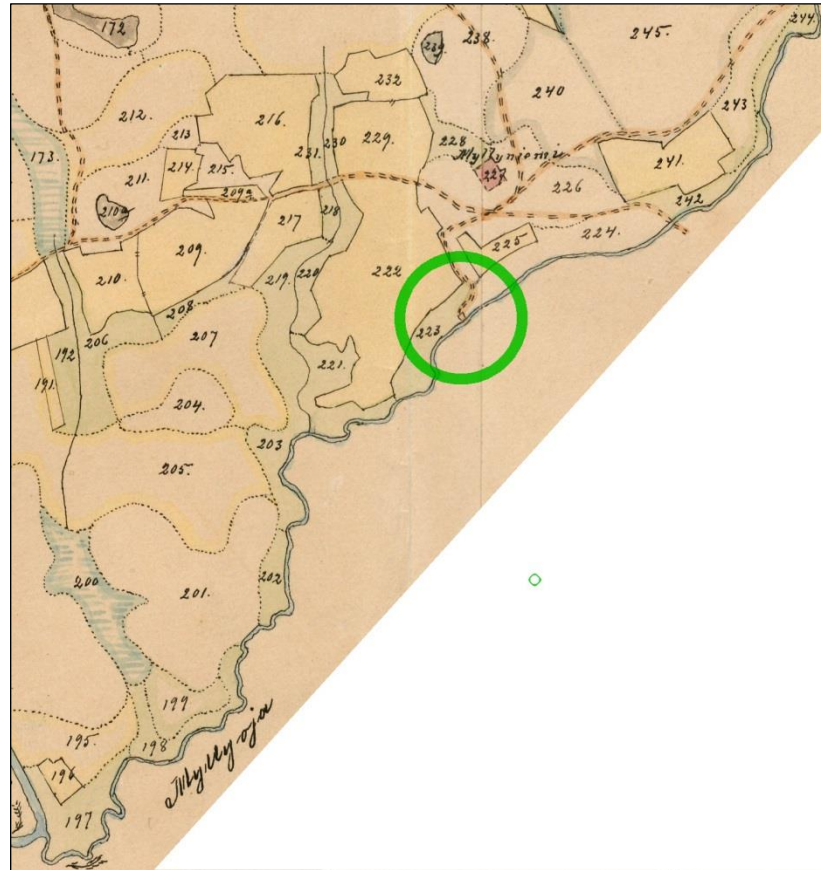




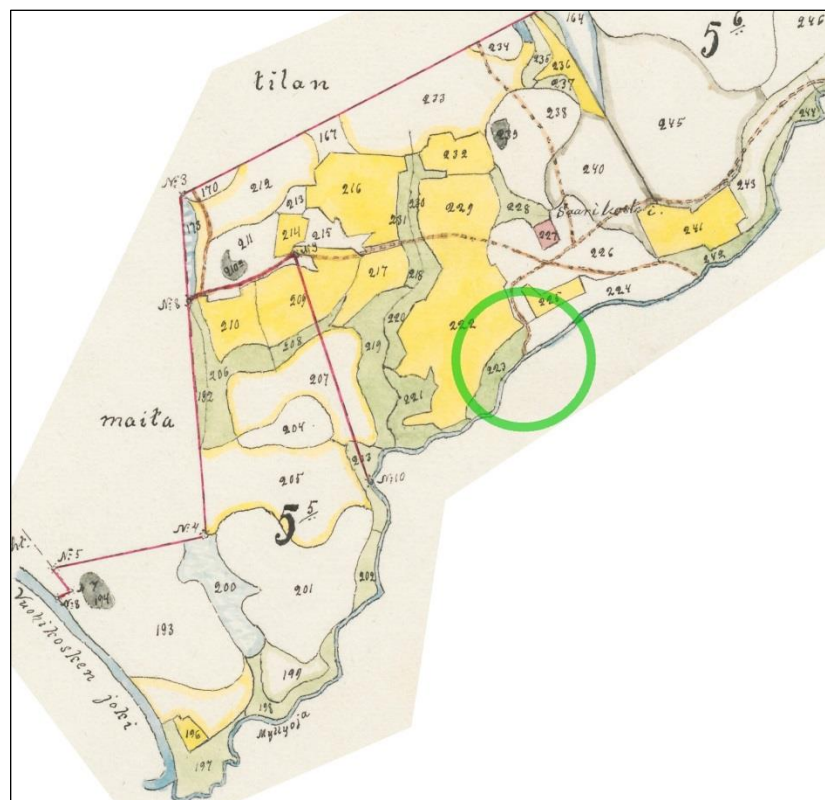
Ote v. 1785 Mahnalan isojakokartasta ja oikealla v. 1792 Muotialan kartasta. Myöhemmän myllyn paikka on osoitettu vihreällä ympyrällä.



Ot v. 1848 pitäjänkartasta, johon mylly on merkitty sekä v. 1910 senaatin kartasta jossa ei paikalla ole myllyä.



Ote v. 1895 tiluskartasta johon on puron varteen merkitty rakennus ja sinne hohtava tie. Oletettavasti kyse on myllystä. Alla on ote v. 1919 laaditusta tuluskartasta jossa ei ole mitään rakennusta puron varressa mutta kyllä sinne menevä tie. Voi siis olla mahdollista – mutta ei varmaa – että mylly olisi poistettu. Joka tapauksessa sitä ei kuitenkaan ole enää v. 1955 peruskartalla, eikä myöskään sinne johtavaa tietä.







Puruomaa oletetun myllynpaikan tuntumassa.



Uoma voimajohtolinjan alla lähellä oletettua myllyn paikkaa.

## **2 Kiviojanmaa, Alainenjärven lasku-uoma**

Pirkanmaan maakuntamuseon lausunnossa ei sanota mistä myllytieto on peräisin. Missään tarkastellussa vanhassa kartassa ei kyseisen uoman varrelle ole merkitty myllyä tai muutaakaan mahdollisesti myllyyn viittaavaa rakennusta tai merkintää. Alaisenjärven lasku-uoman tuntumassa - osin uomaa pitkin, osin itä- ja länsirannalla - kulkee Muotialan (länsipuolella uomaa) ja Lemmakkalan (itäpuolella) kylien välinen raja.

Tarkastellut kartat, joissa missään ei siis ole Alaisenjärven pohjoispuolelle myllyä merkitty ovat: Lemmakkalan isojakokartta 1792, konsepti ja puhtaaksi piirretty, tiluskartta 1792 / 1833, Koiviston palasta (Lemmakkala) 1910, Muotialan kartta 1879 ja 1895, Pitäjänkartta 1848 ja Senaatin-kartta 1910, peruskartta 1955. Käytettävissä olleiden vanhojen karttojen perusteella Alaisenjärven lasku-uomassa ei ole ollut myllyä.

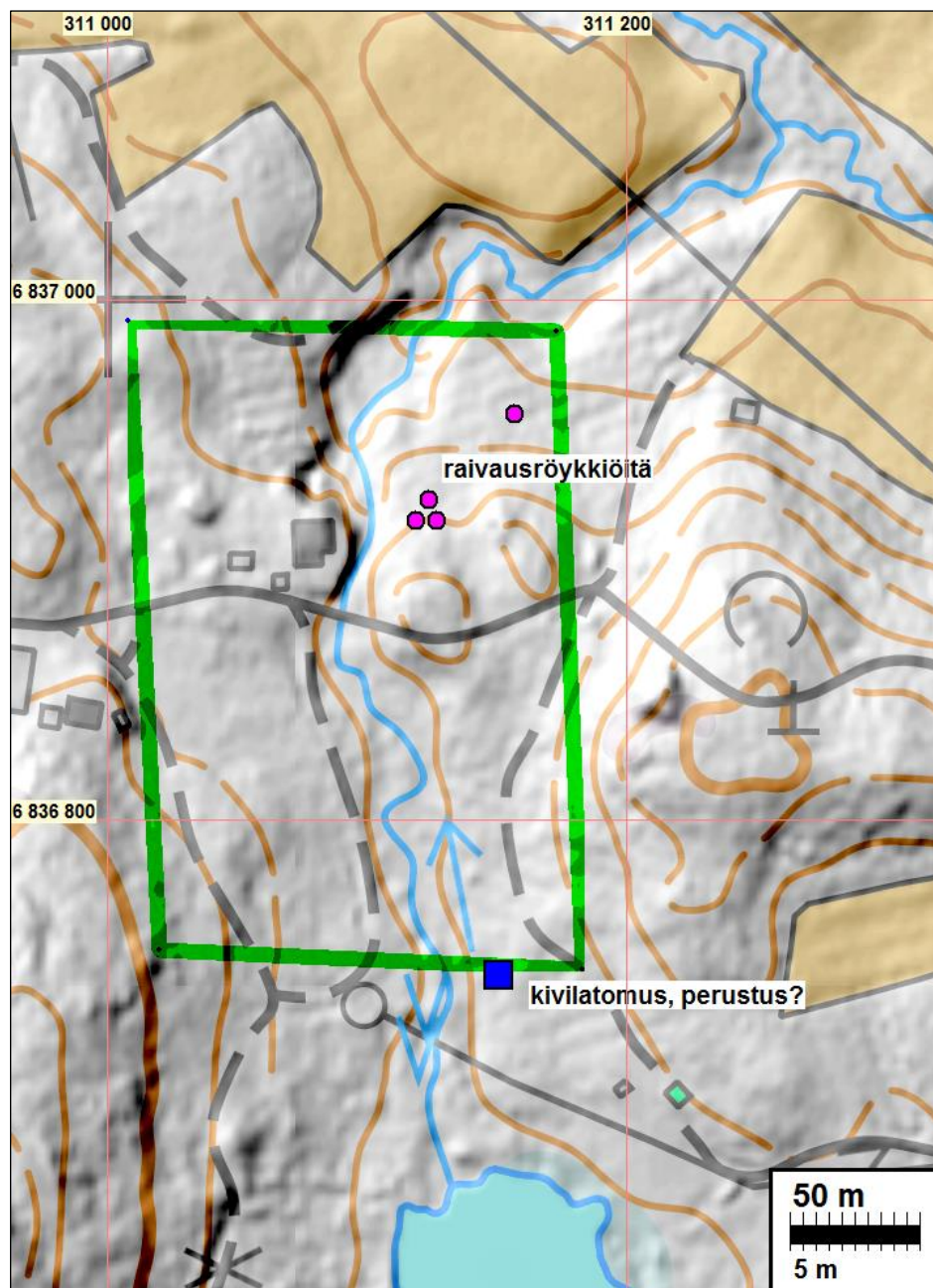
Alanenjärvestä pohjoiseen virtaava puro virtaa Kuusistontien eteläpuolella savisessa kivettömässä maassa. Jonkin verran kivisempää on puron länsilaidalla lähellä. Mitään selvää patorakennetta tms. myllytoimintaan liittyvää rakennetta ei siinä kuitenkaan siinä voinut nähdä.

Kuusistontien pohjoispuolella maasto on huomattavasti kivisempää ja virtaus purossa tällä kohdalla voimakkaampaa. Vuoden 1982 ja 1993 peruskartoilla puron uoma poikkeaa nykyisestä ja vuoden 1955 kartalla olevasta uomasta. Puron varrella on (kohdassa N 6836903 E 311101) lohkokiviä ja luonnonkiviä kasassa, ikään kuin jostain purettuna. Puron varret ovat kuitenkin koko tarkastetulla matkalla enemmän luonnontilassa, kuin ladottuina myllyjojamaiseksi. Puron varrella

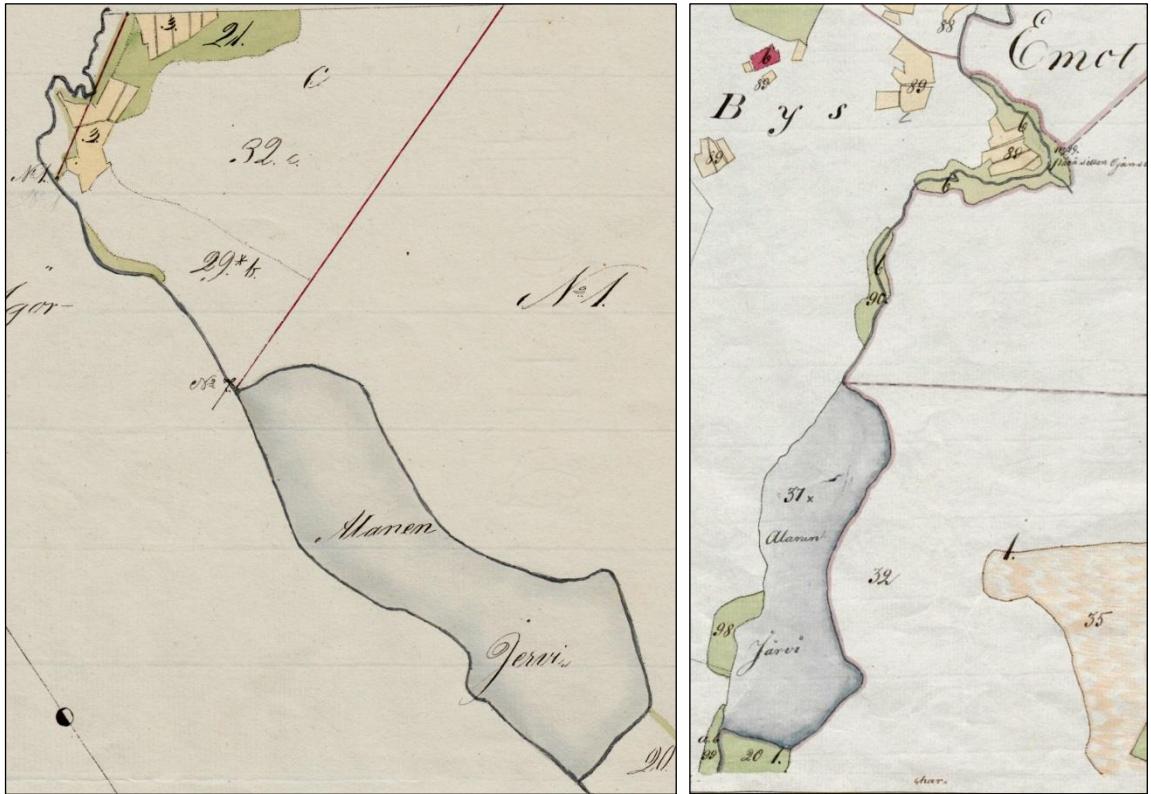
ei todettu myöskään mitään patorakennelmaa tai muuta myllytoimintaan liittyvää rakennetta tai rakenteen jäännettä.

Vuoden 1955 peruskartalla puron rannoilla on peltoja. Sittenmin metsittyneet peltoalueet ovat maastossa havaittavissa. Niiden - 1950 luvun peltojen – reunoilla todetut rakennusten perustusten jäänteet ja raivausröykkiöt liittynevät 1800-luvun lopun 1900 luvun viljelyyn joka on alkanut karttojen perusteella näillä kohdin 1800-luvun lopussa ja uoman pohjoispäässä viimeistään 1700 luvulla.

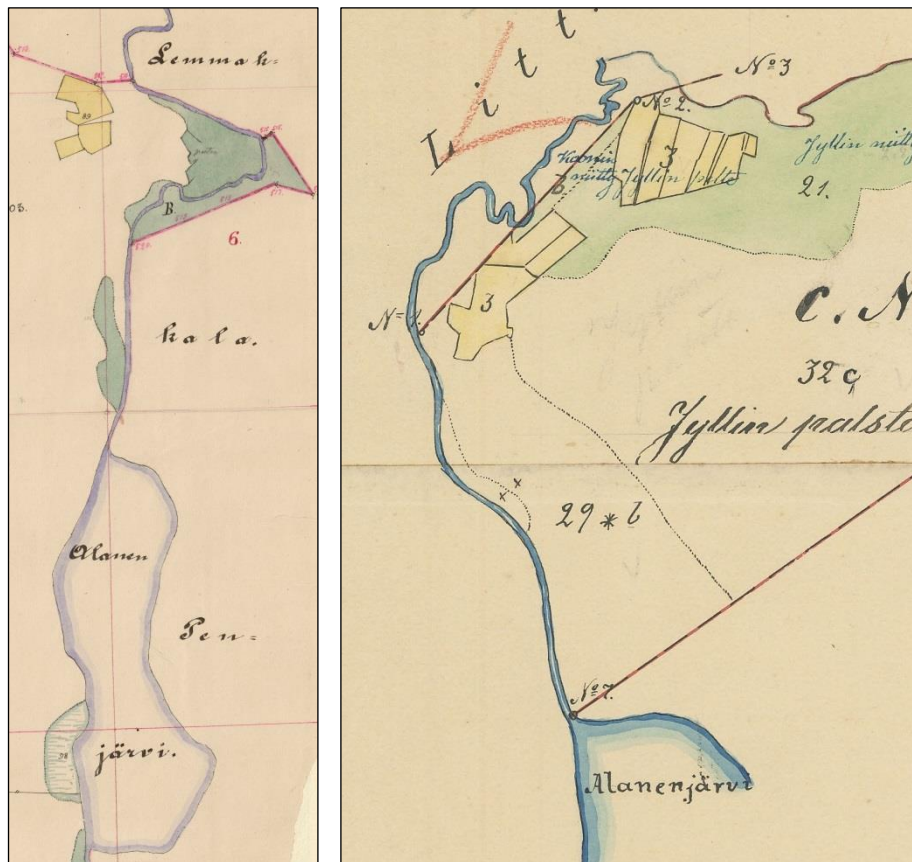
| N       | E      |   |
|---------|--------|---|
| 6836956 | 311157 | peltoröykkiö                                  |
| 6836915 | 311119 | peltoröykkiö                                  |
| 6836923 | 311124 | peltoröykkiö                                  |
| 6836915 | 311127 | peltoröykkiö                                  |
| 6836740 | 311151 | rakennuksen perustuksen jäännös, ei tulisijaa |







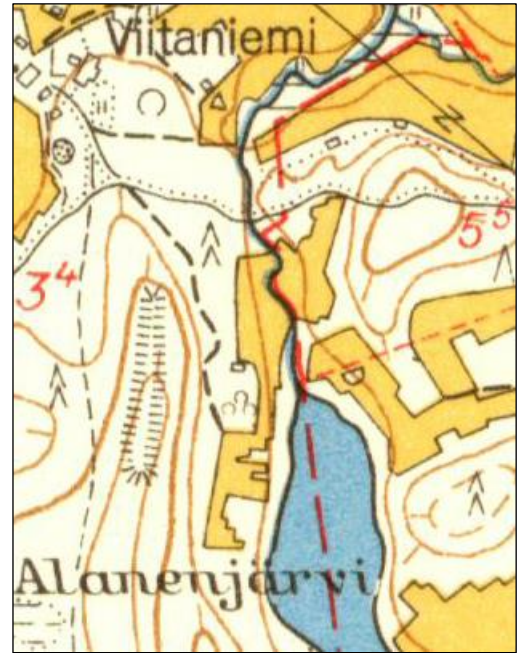
Ote v. 1786 Mahnalan Äkönmaan kartasta ja v. 1792 Muotialan Äkönmaan kartasta.



Ote v. 1895 Muotialan kartasta ja v. 1902 Lemmakkalan Koiviston tiluskartasta.



Vasemmalla ote v. 1848 pitäjän kartasta, keskellä ote v. 1910 senaatinkartasta ja oikealla ote v. 1955 peruskartasta



retun oloista sammaloitunutta kivikkoa Puron itälaidalla, Kuusiston pohjoispuolella.



Mahdollinen rakennuksen perustuksen jäännös tai muu kivilatomus. Koko noin 4 x 6 m, reunoilla alla suurempia kiviä päällä pienempiä kiviä. Oikealla raivausröykkiö.





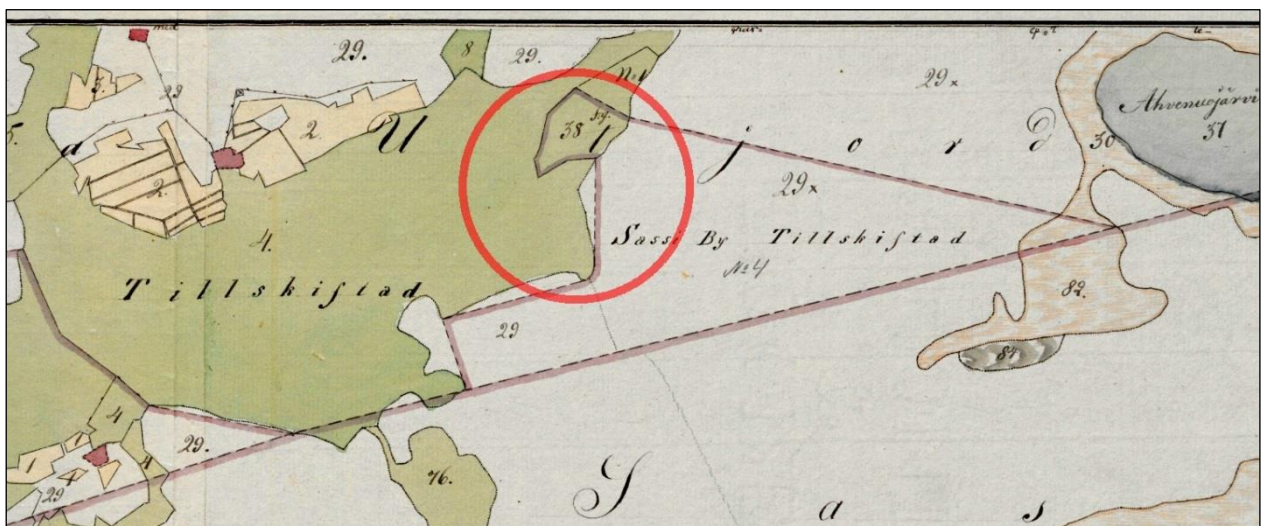
Puruomaa Kuusistontien eteläpuolella.

### 3 Pentinmaa, vanha kyläraja

Vanha Lemmakkalan – Sasin kylien välinen Pentinmaassa on ollut osittain toinen kuin mitä nykyään. Vanha kylien välinen raja on oikaistu 1980 luvulla - siinä ollut pieni ja mutkainen Lemmakkalaan idästä pistävä Sasin uloke on siis nipsaistu pois Sasista. Periaatteessa paikalla voisi olla vanhan rajan hylättyjä rajamerkkejä ja myös tietty edelleen käytössä olevalla osuudella vanhoja rajamerkkejä. Vanhakin raja on ollut ”uusi” 1700-luvun lopulla., jossa raja-alueita on merkitty Sasin kylään liitetyiksi ja toisaalla Lemmakkalan kylään liitetyiksi. Kyseisellä alueella on siis tehty kylärajamuutoksia pariinkin otteeseen viimeisen 230 vuoden aikana joten voisi olla mahdollista, että vanhoilla rajoilla olisi hylättyjä, vanhoja rajamerkkejäkin.

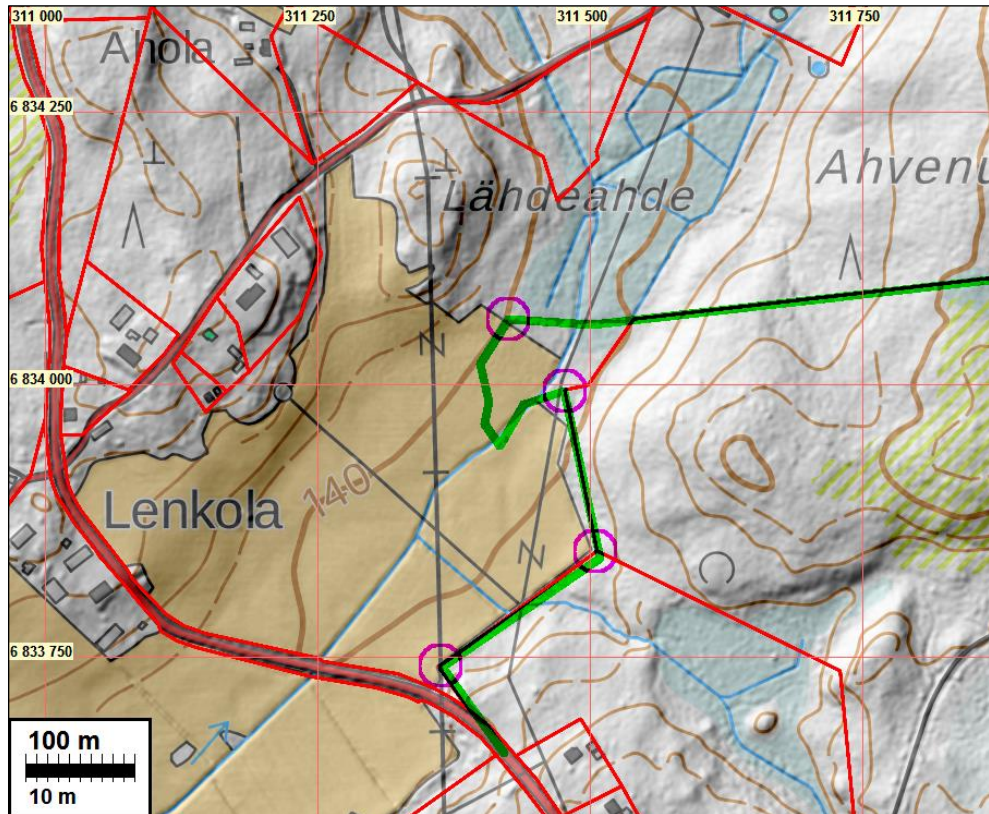
Vanhan rajan kulku on paikannettu v. 1792 Lemmakkalan ja Sasin isojakokartoilta sekä 1910 tiluskartalta ja v. 1955 ja 1982 peruskartoilta.

Sasin ja Lemmakkalan historiallisten kylien vanha rajalinja on kulkenut osin nykyisen pellon laidoilla ja osin metsässä. Maastossa vanhan rajalinjan kohdalla ja tuntumassa maastossa kuljettiin sekä pellon puolella, että metsässä. Vanhan rajan kulmakohdat sijaitsevat paikoitellen nykyisillä kiinteistörajoilla. Näillä kohdin kiinteistörajat oli merkattu maastoon nykyaikaisilla rautaisilla rajapyykeillä. Vanhan rajalinjan tuntumassa maastoa on monin paikoin muokattu. Peltojen reunoilla on paikoitellen leveät ja syvät ojat, samoin metsän puolella rajojen kohdalla maata on kaiveltu. Vanhoja rajamerkkejä ei siis alueella ole.



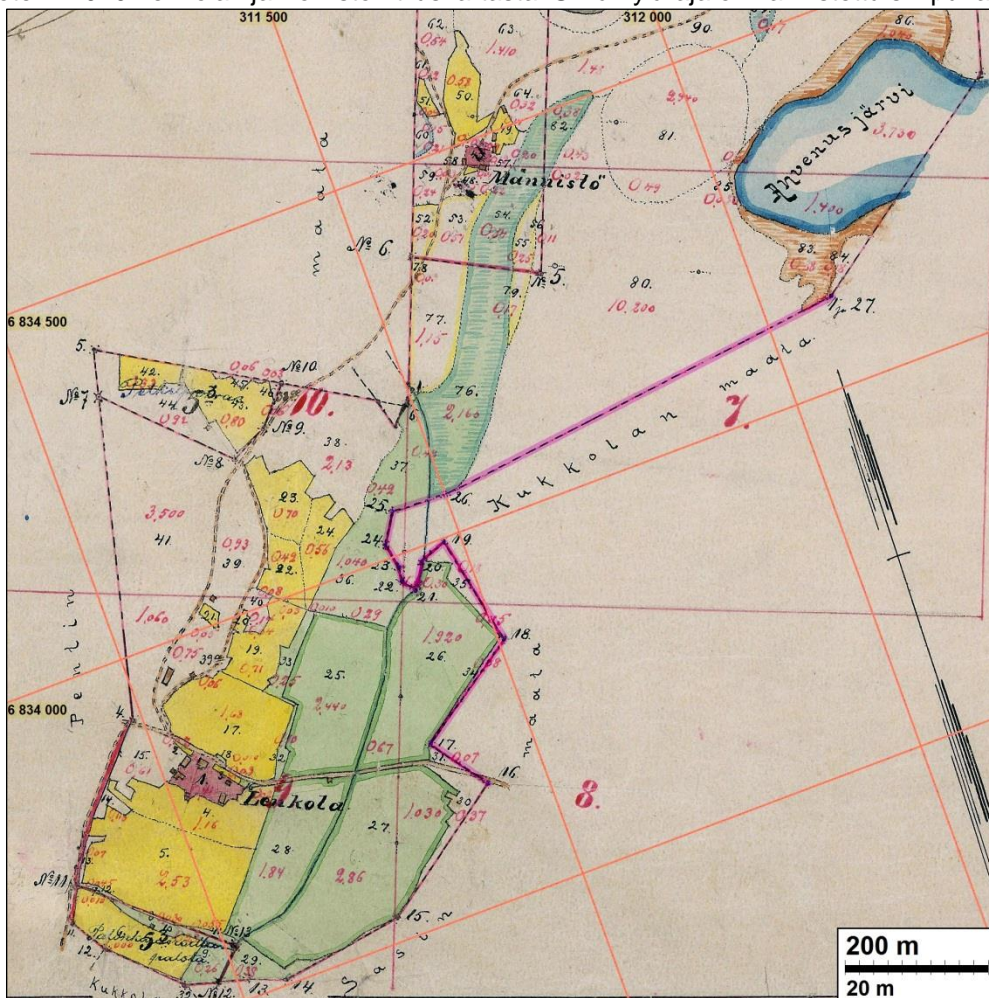
Ote v. 1792 Lemmakkalan ja Sasin kartasta. Tarkasteltu alue punaisen ympyrän sisällä.





V. 1792 ja 1910 kartoilta paikannettu Lemmakkalaja Sasin kylien välinen raja vihreällä. Nykyiset kiinteistöraja punaisella. Ympyröidyt rajapisteet tarkastettiin samoin pellolla oleva raja.

Alla ote v. 1910 Lenkolan ja Koiviston tiluskartasta. Siinä kyläraja on vahvistettu sinipunaisella.







Vanhan rajalinjan maastoa sen kulmapisteiden kohdilla



### Tulos

Tarkastetuilla alueilla ei havaittu muinaisjäännöksiä tai muita arkeologisia, suojeltavaksi katsottavia jäännöksiä.

27.5.2020

Timo Jussila, Johanna Rahtola

### Lähteet

- Lindström K.C. 1910: Kartta Lenkolan perintötilan No 5 kaikista tiluksista Lemmakkalan kylässä Hämeenkyrön pitäjässä, Ikaalisten Kihlakuntaa, Turun ja Portin lääniä.
- Nordqvist Oskar, 1904: Kartta Turvalan talon No 5 kaikista tiluksista Muotialan kylässä Hämeenkyrön pitäjässä, Ikaalisten kihlakuntaa, Turun ja Portin lääniä.
- Peruskartta , 1955. Maanmittauslaitos.
- Pitäjänkartta, Hämeenkyrö 1848. Maanmittauslaitos.
- Senaatinkartta, vuoden 1910 mittaus. Rivit XXI.XXII Lehdet 22.25. Maanmittauslaitos.
- Steenroos & al: 1907 – 1919: Kartta Turvalan talon No 5 kaikista tiluksista Muotialan kylässä Hämeenkyrön pitäjässä, Ikaalisten kihlakuntaa, Turun ja Portin lääniä.
- Taube, Carl 1786: Charta öfver Kauppila, Rautia och Äckonen Hemmans ifrån Mahnala by Äkönmaa utmark med därinnom warande torp ägör, belägne uti Tavastkyrö Sockn, öfre Satakunda öfre dels härad och Björneborgs län.
- Tuderus G.A. 1792: Karta öfver Turvala Hemmans i Muotiala by, Myllymaa utjord uti Tavastkyrö af Åbo och Björneborgs Län.

- Telen, Westerberg ja Öhman, 1792, 1833, 1903: Utdrag kartan öfver Lemmakkala bys Pentinmaa Öfverloppsjord belägen uti Tavatskyrö Socken, Öfre Satakunda öfre dels härad samt Åbo och Björneborgs Län.
- Telen & Tuderus 1792: Charta öfver Lemmakkala bys Pentinmaa Öfverloppsjord belägen uti Tavatskyrö Socken, Öfre Satakunda öfre dels härad samt Åbo och Björneborgs Län.
- Telen & Tuderus 1792: Charta öfver Muotialas Laurin- Nituntaustan- och Takalopenmaan samt Lemmakkalas Pentin- och Sasis Kangasten maan Utjordar uti Tavatskyrö Socken Öfre Satakunda öfre dels härad samt Åbo och Björneborgs Län.
- Telen & Tuderus 1792: Charta öfver Muotiala Sassi och Rikala Byars Bröstmarck samt Muotiala Kangastenmaa, Rikalas och Lemmakkalas Lavasalo, samt Sarkilas Antin- och Sandalanmaa Urfjellar i Tavastkyrö Socken af Åbo och Björneborgs Län.
- Wigren E. 1879: Karta öfver Muotiala Bys och Tavastkyrö Socken, Ikalis Härfad samt Åbo och Björneborgs Län.
- Öhman J.A. 1895: Kartta Wiitaniemen tilanosan No 3 kaikista tiluksista Muotialan kylässä Hämeenkyrön pitäjässä Ikaalisten Kihlakuntaa, Turun ja Portin lääniä.